

SORØ

SOM ERHVERVSKOMMUNE 2015/2016

Nr. 22

Virksomhedernes vurdering er forbedret i Lokalt Erhvervs-klima 15. Sorø tager det største spring på landsplan med hele 54 pladser frem. Særligt mener virksomhederne, at kommunikation og dialog med kommune er forbedret. Den overordnede tilfredshed med kommunen er steget betydeligt. Kommunen har i det forgangne år sendt et stærkt signal om, at man vil forbedre rammerne for erhvervslivet ved at fjerne dækningsafgiften.

Trods en central placering på Sjælland med adgang til motorvej og jernbane, så er der udfordringer med den kommunale infrastruktur.

Det er vigtigt, at kommunen drives effektivt, så skatter og afgifter kan holdes nede. En øget konkurrenceudsættelse af de kommunale opgaver er et middel til at holde udgifter nede.

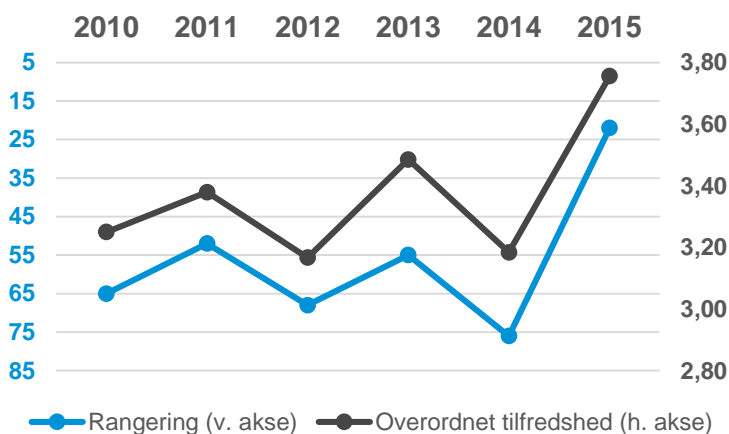
➔ Bedste placering:
 Nr. 4 (+61 pladser ift. 2014) i Information og dialog med kommunen

➔ Største fremgang:
 Nr. 4 (+61 pladser ift. 2014) i Information og dialog med kommunen

➔ Laveste placering:
 Nr. 63 (+17 pladser ift. 2014) i Statistiske indikatorer

➔ Næstlaveste placering:
 Nr. 61 (+28 pladser ift. 2014) i Infrastruktur og transport

Udviklingen i kommunens lokale erhvervs-klima



Figuren viser kommunens overordnede score i Lokalt Erhvervs-klima over de seneste seks år.

På venstre akse ses kommunens samlede rangering i undersøgelsen. Spændet går fra en plads som nr. 1 til en sidsteplads som nr. 96.

Af højre akse fremgår virksomhedernes overordnede tilfredshed med det kommunale erhvervs-klima. Skalaen går fra et til fem med fem som højeste score.

Om Lokalt Erhvervs-klima 2015

DI har undersøgt virksomhedernes tilfredshed med det lokale erhvervs-klima. På tværs af 96 kommuner har i alt 7.100 virksomheder besvaret et spørgeskema, der sammenholdes med 22 statistiske parametre.

I Sorø Kommune er der indhentet svar fra 41 virksomheder. Besvarelserne repræsenterer 1.455 arbejdspladser, hvilket svarer til ca. 22 pct. af de privat beskæftigede i kommunen.

Se alle resultater under di.dk/le

DI VESTSJÆLLAND ANBEFALER

➔ Arbejd for bedre adgang til arbejdskraft

- Prioriter arbejdet med at uddanne og tiltrække de kompetencer, som kommunens erhvervsliv efterspørger - nu og i fremtiden
- Skab dialog/indgå i samarbejde på tværs af kommunegrænsen om tiltrækning af den nødvendige arbejdskraft

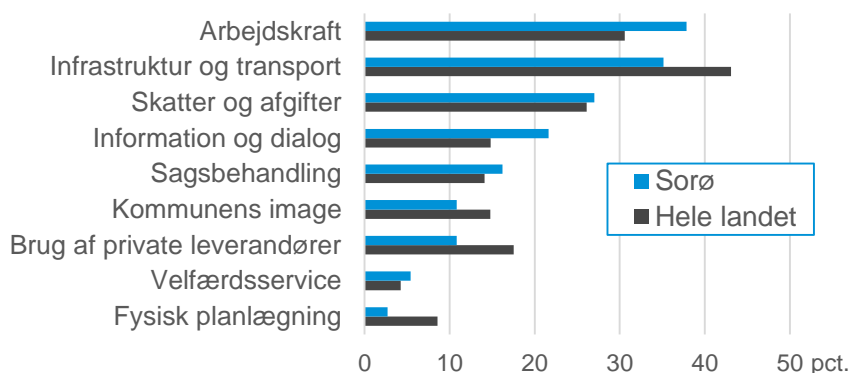
➔ Oprethold god dialog

- Fortsat den gode dialog med virksomhederne med besøg for at få indtryk af udfordringer og input til forbedringer
- Oprethold den direkte kommunikation med virksomhederne med magasin og nyhedsbreve

➔ Få omkostningsniveauet ned

- Hold fokus på at lette kommunale omkostninger for erhvervslivet
- Vær opmærksom på effektivisering og besparelspotentialer ved mere konkurrenceudsættelse af de kommunale opgaver – så der frigøres ressourcer til at nedsætte skatter og afgifter

Virksomhederne ønsker fokus på arbejdskraft og infrastruktur



Figuren viser den procentvise fordeling af svar på spørgsmålet:

Hvad bør kommunen prioritere højest, hvis den skal styrke virksomhedernes vækstmuligheder fremadrettet?

Virksomhederne bedes angive to prioriteter.

Kilde: Lokalt Erhvervsklima 2015

Fakta om Sorøs kommunale rammevilkår

Uddannelse og beskæftigelse*	Sorø	Region Sjælland	Landsplan
16-19-årige uden for uddannelse	14,9 pct.	14,3 pct.	13,3 pct.
25-64-årige med min. erhvervsuddannelse	72,7 pct.	71,6 pct.	73,1 pct.
Andel privat beskæftigelse i kommunen	58,3 pct.	61,8 pct.	65,7 pct.
Udvikling i industriarbejdspladser 2008-13	-10,5 pct.	-23,4 pct.	-21,3 pct.
Udenlandsk beskæftigede 2011-2014	+15,4 pct.	+19,0 pct.	+22,4 pct.

Skatter og afgifter*	Sorø	Region Sjælland	Landsplan
Personskat	26,4 pct.	25,3 pct.	24,9 pct.
Grundskyld	25,74 promille	25,4 promille	26,2 promille

*Danmarks Statistik (2015)